

Comité Territorial FFME d'Ille et Vilaine

Assemblée Générale du 17 Mars 2023

Rapport moral et d'activités

Sommaire

1	Rapport moral.....	3
2	Evolution du nombre de clubs FFME et de licenciés.....	3
3	Commission SAE	8
3.1	Bilan 2022	8
3.2	Orientations pour 2023	9
4	Commission SNE	10
4.1	Bilan 2023	10
4.2	Orientations pour 2023	11
5	Commission Compétition	12
5.1	Championnat départemental de bloc M/C/J/S/V et coupe m/P/B.....	12
5.2	Championnat départemental de vitesse M/C/J/S/V et coupe m/P/B.....	12
5.3	Championnat départemental de difficulté M/C/J/S/V et coupe m/P/B	13
5.4	Orientations pour 2023	14
6	Formations, passeports, prévention et sécurité	15
6.1	Formations et passeports Vert/Bleu	15
6.2	Prévention et sécurité	16
6.3	Orientations pour 2023	16
7	Stages de perfectionnement et encadrements.....	18
7.1	Stages de perfectionnement	18
7.2	Encadrements en clubs et structures éducatives.....	18
7.3	Autres prestations d'encadrement	19
7.4	Orientations pour 2023	19
8	Favoriser l'accès du public handicapé à l'escalade	20
8.1	Bilan 2022	20
8.2	Orientations pour 2023	20
9	Divers.....	21
9.1	Communication et site Web du CT35.....	21
9.2	Labellisation des clubs.....	21
10	Annexes	23
10.1	Répartition du temps passé par les salariés du CT35.....	23
10.2	Politique d'aide du CT35 à la création de clubs (rappel).....	Erreur ! Signet non défini.

1 Rapport moral

L'année 2022 prend fin pour laisser place à une nouvelle année pleine d'activités.

La pandémie semble être définitivement derrière nous et nous retrouvons enfin nos activités sans restrictions aucune.

Les compétitions de bloc et vitesse à Noyal sur vilaine ont été forte de succès. Les inscriptions de bloc pour 2021/2022 : 87 femmes et 133 hommes soit 220 compétiteurs, pour 2022/2023 : 95 femmes et 149 hommes soit 254 compétiteurs. Concernant les compétitions de vitesse : en 2021/2022, 55 femmes et 62 hommes soit 117 compétiteurs, pour 2022/2023 48 femmes et 73 hommes soit 121 au total. . Les compétiteurs ont donc répondu présent et la prochaine compétition de difficulté à St Méen Le Grand prévue les 25 et 26 mars prochains, se présente bien au vu du nombres d'inscription (204 en 2021 contre 231 en 2022)

Le CT35 a pu accueillir comme nouveau salarié Corentin Berthelot, que je félicite pour la réussite de son examen final l'été dernier, ce qui nous a permis de le prendre en CDI. Trouver une stabilité salariale fut un travail de longue date de la part de mes prédécesseurs, je suis heureux que leur travail se soit concrétisé et se présente pérenne pour le CT35.

Comme vous avez pu le remarquer, le développement des activités proposés par le CT35 s'est diversifié. Après les stages en extérieur, l'équipe a mis en place des journées avec divers intervenants sur de multiples thématiques : la performance en escalade, le dépassement de soi, la prévention du risque d'harcèlement dans notre sport.

En septembre, nous avons proposé une journée de formation d'initiateur SAE pour les bénévoles de club, afin d'appréhender les bases de l'encadrement et aider à la compréhension du diplôme d'initiateur SAE.

Nous avons également organisé pour la première fois « La journée de la grimpe » au Mont Dol, qui nous pouvons le dire fièrement, a été un succès incroyable : 126 licenciés soit 252 personnes présentes. L'objectif principal de cette journée était d'établir une rencontre entre les différents adhérents des clubs de l'Ille et Vilaine, encadrants comme licenciés. Le nombre d'inscriptions, le bon déroulement de cette journée et les retours positifs, nous pousse à réfléchir sur le fait d'inscrire cette journée comme une tradition annuelle. Nous réfléchissons donc activement à l'édition 2023 : le lieu, les activités proposées, l'organisation etc ...

Concernant les sites extérieurs en 2022, la fréquentation a été très forte, le taux d'enseulement en est sûrement pour quelque chose ! La fin de l'équipement du Boël touche à sa fin et nous sommes très heureux de pouvoir proposer un nouveau site aux grimpeurs du 35. J'en profite pour remercier les salariés pour leurs travaux et tous les bénévoles qui sont venus participer à cette aventure. Ce fut un travail titanesque mais le résultat est là. D'autres projets de création de nouveaux sites sont en réflexion. J'en profite pour rappeler que malheureusement, le site du Verger est toujours fermé, merci d'en informer vos licenciés. Les tensions avec la mairie du Verger sont présentes et sachez que le national prend le relais pour arranger les choses.

Le nouveau topo est sorti et nous sommes ravis, c'est déjà un franc succès avec quasiment 1000 exemplaires vendus et des retours très positifs du travail fait par l'équipe de bénévoles. Je les remercie chaleureusement pour tout ce travail de recherches, de rédactions, de déplacements, de photos etc... Merci beaucoup !!

L'année financière du CT35 est plus qu'honorable vous pourrez le constater par la présentation des chiffres et nous en sommes très heureux. Le grand changement financier est évidemment la diminution de notre principale subvention. Les chiffres projetés par notre formidable trésorière ne sont pas alarmants, soyez rassurés, mais nous devons rester vigilant et continuer à développer nos activités comme nous le faisons et en proposer des nouvelles (aide à l'EPI des clubs par exemple).

Le CT35 recherche toujours un(e) secrétaire et un(e) vice-présidente, si vous êtes intéressés, n'hésitez pas à nous le faire savoir quand l'occasion se présentera à l'AG.

Comme vous allez le voir en détail maintenant, l'année fut riche en événements ! Nous entamons cette nouvelle année avec de nouveaux projets, une stabilité salariale, une stabilité financière et nous en sommes heureux. Cette dynamique doit perdurer voire grandir, pour cela nous avons besoin aussi de bénévoles, n'hésitez donc pas à en parler autour de vous. Les bénévoles sont les poumons d'une association !

Je tiens à remercier tous les clubs qui ont pris le temps de venir à nos réunions et d'entretenir des relations avec nous, les bénévoles qui répondent présent à chaque appel de notre part pour nous aider dans les activités que nous essayons humblement de vous proposer.

Je tiens à remercier les membres du Comité Directeur ainsi que les salariés et les bénévoles, notamment, un grand merci à Fabrice d'être toujours présent envers et contre tout, Claire notre incontournable trésorière, Corentin pour son implication récente mais bien présente et Vincent pour son travail colossal en cherchant toujours plus pour nos clubs et licenciés.

Le bilan détaillé des activités 2022 ainsi que les orientations et objectifs pour 2023 sont présentés dans la suite du document.

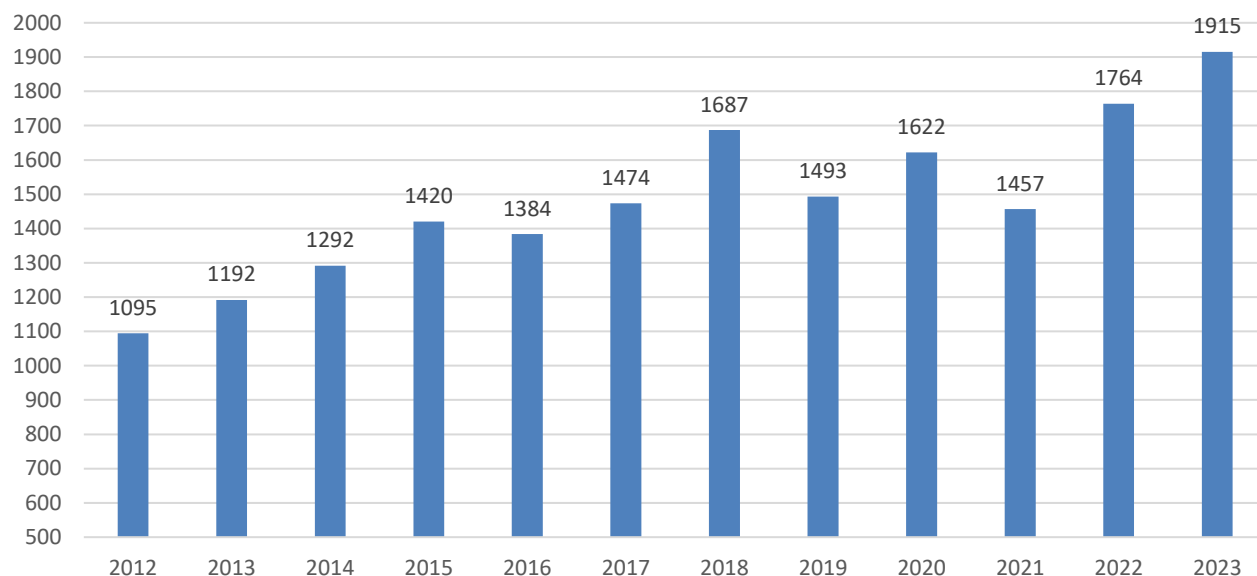
Sportivement,

Julien Ansel, Président du CT35 FFME

2 Evolution du nombre de clubs FFME et de licenciés en 2022.

L'évolution du nombre de licenciés est présentée dans les graphiques et tableaux suivants :

Evolution des licenciés CT35 FFME

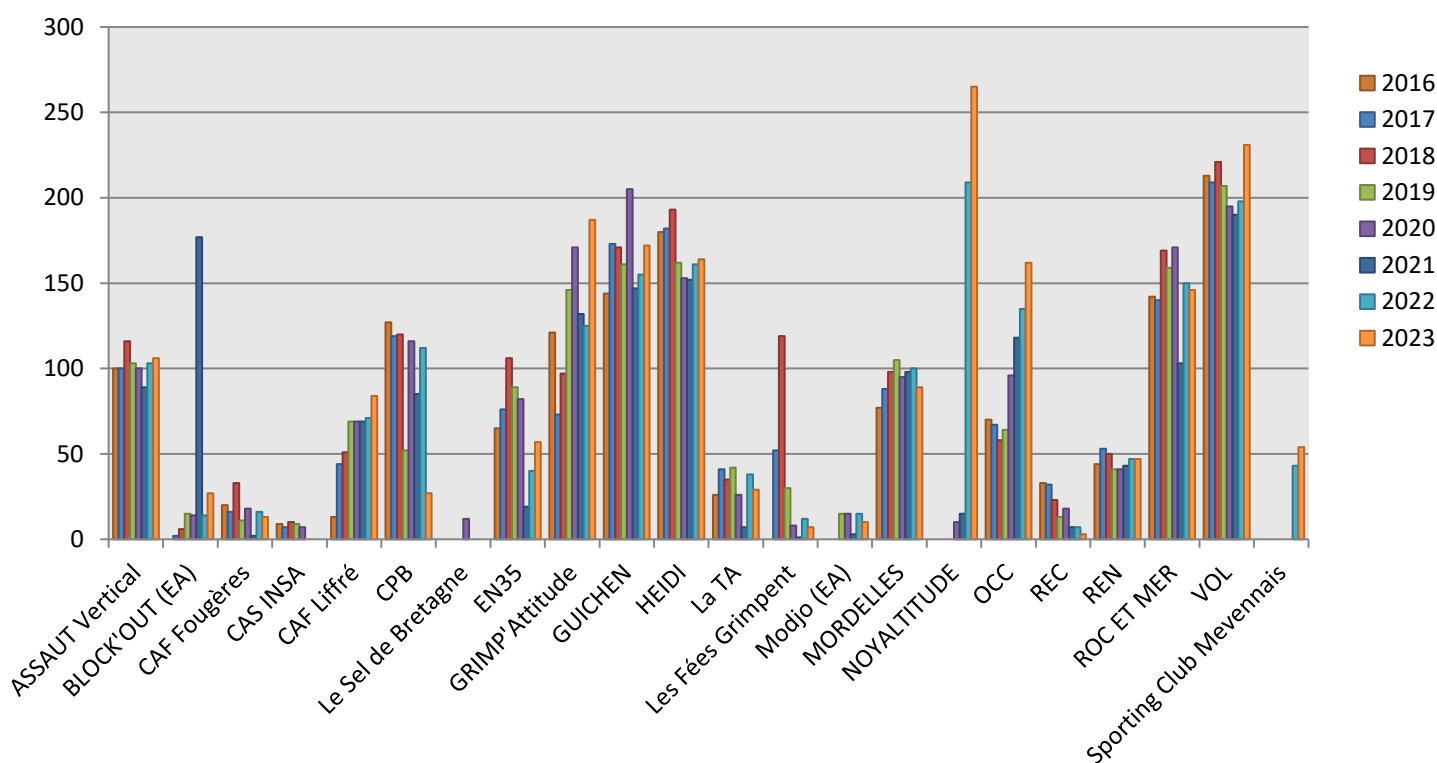


Après une année marquée par une baisse conséquente de licenciés dû à la pandémie, les licences sont remontées à la hausse en 2022. Toutefois le fort nombre de licenciés est en partie dû au club de Noylatitude avec 209 licenciés. De plus la salle Block'out a déclaré 177 licenciés en 2021 contre 14 en 2022 ce qui fait également chuter le nombre de licencié.

On note que la plupart des clubs ont maintenu à plus ou moins 15 licenciés leur nombre de licences de l'année 2021, sauf un club qui a vu son nombre croître fortement comme Roc et Mer (+47 licences en 2022).

Evolution des licenciés dans la tranche 0 - 17 ANS								
AGES	0 - 9 ans		0 - 9 ans		10 - 17ans		10 - 17ans	
CLUBS	2020	2021	2022	2023	2020	2021	2022	2023
ASSAUT Vertical	2	1	1	1	44	41	43	42
BLOCK'OUT (EA)	0	79	2	4	3	69	3	17
CAF Fougères	0	0	0	0	13	0	14	6
CAF INSA	0	0	0	0	0	0	0	0
CAF LIFFRE	5	5	5	1	50	49	47	68
CPB	17	26	26	6	34	25	41	15
Le Sel de Bretagne	0	0	0	0	7	0	0	0
EN35	16	1	0	0	35	12	13	25
Grimp Attitude	21	19	14	25	60	58	60	88
Guichen	0	0	2	1	58	56	44	49
Heidi	0	2	1	2	52	53	57	60
La TA	1	0	0	0	7	0	19	11
Les fées grimpent	0	0	0	0	3	0	3	0
Modjo	0	0	0	0	0	0	2	0
MORDELLES	13	16	6	0	34	39	47	1
NOYALITUDE	0	0	0	0	0	0	98	103
OCC	0	9	6	13	53	59	69	82
REC	0	3	0	0	1	0	0	0
REN	0	5	0	0	0	0	0	0
ROC ET MER	4	3	7	2	45	36	43	31
VOL	4	5	5	64	21	26	28	26
The Roof	0	0	0	0	0	0	1	0
Sporting Club Mevennais	0	0	0	0	0	0	29	35
Total	83	174	75	119	520	523	661	659

Evolution des licenciés par club FFME 35



Notes :

- Deux nouveaux clubs en 2022, The Roof et le Sporting Club Mevennais. The Roof étant une salle privée, seul les grimpeurs désirants participer aux activités fédérales sont licenciés (Compétition-Formations-Stages).
- Très forte baisse à Block'Out en 2022 : essentiellement des jeunes qui ne sont plus licenciés. Un passage de 177 licenciés en 2021 à 14 licenciés en 2022...
- Le club Roc et Mer a pris 47 licences en 2022 et reprend son niveau de fréquentation de 2019..
- Grimp'Attitude est le seul club en 2022 à perdre un peu de licenciés en passant de 132 en 2021 à 125 en 2022.

3 Commission SAE

Rappels :

- La création ou la rénovation d'une SAE est le 1^{er} moteur dans notre région pour le développement des clubs (si bien sûr des bonnes volontés s'y associent).
- Un tableau de synthèse et de suivi des SAE sur le département 35 a été constitué. Il recense l'ensemble des SAE, leurs principales caractéristiques et les projets de création, rénovation ou extension. Il est mis à jour régulièrement selon l'avancement des dossiers.
- Pour la plupart des projets de SAE, le soutien des professeurs d'EPS locaux constitue un atout essentiel. Le CT35 a constitué un fichier de contact des professeurs d'EPS du territoire afin de les solliciter et de recenser les initiatives, envies ou besoins en SAE.
- Le plan de développement des SAE du département est entièrement intégré dans le plan régional SAE. Le CT35 contribue à la mise à jour des informations concernant l'Ille et Vilaine.

A noter que le SNEP-FSU (Syndicat National de l'Éducation Physique de l'Enseignement Public) a édité en novembre 2015 avec l'aide de la FFME un référentiel des exigences sur les SAE pour l'éducation physique et sportive. Outil de développement très intéressant pour la définition et la mise en œuvre des SAE.

3.1 Bilan 2022

Résumé de l'avancement au mois de janvier 2023 pour le suivi des projets de SAE :

- **Châteaugiron** : SAE régional Bloc, livraison Septembre 2023.
- **La Bouëxière** : SAE de niveau départemental Diff/Vitesse Livraison 2023.
- **Tinténiac** : Projet SAE bloc niveau départemental : Projet repoussé car la toiture réclame une restauration dû a des soucis d'étanchéité.
- **Le Sel de Bretagne** : La SAE devait-être livré en Octobre 2022, en raison d'un nouveau contrôle le projet est annulé.

Prestations d'ouverture de voies et de contrôle de routine des SAE :

Chaque année, le CT FFME 35 intervient sur de nombreux murs afin de renouveler les voies ainsi qu'effectuer des contrôles de routines et des gestions d'EPI.

Ouvertures en 2022 : (Nivillac-Muzillac-Noyal-sur-Vilaine-Lycée Ozanam-Cesson-Sévigné-Chateaubourg-Montauban de Bretagne).

3.2 Orientations pour 2023

Dans la lignée des années précédentes :

- Poursuite du suivi des dossiers déjà engagés, conseil technique sur les SAE en cours ou prévues.
- Prospection de nouvelles initiatives pour des créations, rénovations ou extension de SAE auprès des clubs, des professeurs d'EPS et des élus locaux.
- Continuer le développement des prestations d'ouverture de voies et de contrôle de routine des SAE, si possible à travers des conventions pluriannuelles passées avec les mairies, et en accord avec les clubs concernés.

4 Commission SNE

4.1 Bilan 2022

Trois points très importants et positif en 2022 :

- Adoption de la **convention de partenariat entre le Département et le CT35** pour l'équipement de SNE, et qui redéfinit les responsabilités des partenaires **conformément au cadre national FFME.**
- Le CT FFME 35 est à jour de l'ensemble de ces conventions qui ont toutes été renouvelés sauf le Verger
- Le site du Boël est entièrement équipé et sera ouvert au public au printemps 2023.
- Nouveau topo : La nouvelle édition du topo à vu le jour fin 2022 et est disponible à la vente.

Actions réalisées en 2022 par site :

Sites	Type d'actions	Temps passé (environ)	Commentaires
Ile aux Pies	Equipement de petit jardin ainsi que réhabilitation du pilier	35H	Le secteur du petit jardin est intégralement équipé en tête + 1 voie créée. Le pilier est de nouveau grimpable.
Le Verger			Aucune avancée avec la mairie
Mont Dol	Changement de plusieurs relais qui ont connus des actes de vandalisme notamment du vol de matériels + équipement de plusieurs voies au Hangar	20H	Equipement d'une main courante prévue au-dessus du Hangar afin de faciliter la pose de moulINETTE.
Plouasne			Site géré par le 22
Roche Marie			
Saut Roland	Equipement du secteur Charlemagne + d'un secteur un peu plus haut.	35H	16 nouvelles voies créées.
St Just	Chaînage d'un relais manquant	1H	
Timouy - Ste Marie			
Vieux Vy Sur Couesnon	Equipement de 3 nouvelles voies identifié par le CAF Liffre + rajout de	8H	

	points sur certaines voies		
Rochers du Couesnon	Brossage et rééquipement d'un vieux secteur disparu sous la flore.	16H00	Chantier non terminé, sera fini en 2023.
Rochers du Blaireau			
Le Boël	FIN DU CHANTIER		Ouverture Printemps 2023, le CT FFME 35 doit effectuer un contrôle de chaque voies avant ouverture.

A noter :

- **Un énorme travail en SNE 2022 ! L'édition du nouveau topo a permis de boucler certains chantier en attente.**
- Rôle des clubs référents SNE : Il est important de rappeler aux clubs que le CT a mis en place des fiches de suivies. Il est impératif que les clubs les remplissent lors de leur visite annuelle afin que le CT puisse prioriser ses contrôles.
- Remplacement des conventions d'usage : Toutes les conventions ont été remplacées sauf celle du Verger

4.2 Orientations pour 2023

Au-delà des inspections habituelles de quelques sites chaque année, les principales actions prévues si possible en 2023 sont :

- **Mont-Dol** : Equipement de quelques voies supplémentaires secteur nord. Etude d'équipement d'un secteur à gauche de la plaine.
- **Saut Roland** : Fin de l'équipement de Charlemagne et de son secteur voisin.
- **Rochers du Blaireau** : Brossage de bloc supplémentaires + identification.
- **Saint-Suliac** : Visite d'une falaise proposée par le club Roc-et-Mer en vue d'un potentiel équipement.

5 Commission Compétition

Pour la saison 2021-2022, le CT a réorganisé l'ensemble de ces compétitions (Bloc/Vitesse/Difficulté) pour toutes les catégories.

Une étude à été faite avec les trois salles privées du département, pour organiser une coupe départementale de bloc avec 3 étapes. Néanmoins les coûts de locations des salles étaient beaucoup trop élevés pour envisager de maintenir ce projet.

5.1 Championnat départemental de bloc U16/U18/U20/S/V et coupe U10/U12/U14

Nbrs de compétiteurs	Saison 2018-2019			Saison 2019-2020			Saison 2020-2021			Saison 2021-2022			Saison 2022-2023		
	F	H	Total	F	H	Total	F	H	Total	F	H	Total	F	H	Total
U10	9	13	22	39	15	28	ANNULE			5	2	7	3	3	6
U12	40	33	73	42	27	69				15	17	32	15	12	27
U14	38	34	72	41	49	90				26	16	42	20	24	44
U16	19	31	50	36	27	63				17	31	48	24	44	68
U18	19	42	61	20	29	49				13	19	32	15	23	38
U20	18	19	37	5	12	17				3	8	11	6	5	21
Séniors	16	36	52	8	34	42				7	19	26	12	28	40
Vétérans	3	13	16	6	23	29				1	21	22	0	10	10
Total	162	221	384	197	216	413				87	133	220	95	149	254

5.2 Championnat départemental de vitesse U16/U18/U20/S/V et coupe U10/U12/U14

Nbrs de compétiteurs	Saison 2018-2019			Saison 2019-2020			Saison 2020-2021			Saison 2021-2022			Saison 2022-2023		
	F	H	Total	F	H	Total	F	H	Total	F	H	Total	F	H	Total
U10	0	0	0	2	0	2	ANNULE			5	1	6	2	2	4
U12	8	11	19	9	9	18				13	14	27	14	8	22
U14	8	8	16	15	20	35				19	15	34	16	10	26
U16	2	11	13	8	7	15				9	15	24	9	26	35
U18	1	3	4	1	13	14				7	8	15	4	11	15
U20	1	1	2	2	3	5				0	2	2	2	7	9
Séniors	3	13	16	3	2	5				2	4	6	1	6	7
Vétérans	0	0	0	1	1	2				0	3	3	0	3	3
Total	23	49	72	41	55	96				55	62	117	48	73	121

5.3 Championnat départemental de difficulté U16/U18/U20/S/V et coupe U10/U12/U14

Nbrs de compétiteurs	Saison 2018-2019			Saison 2019-2020			Saison 2020-2021			Saison 2021-2022			Saison 2022-2023		
	F	H	Total	F	H	Total	F	H	Total	F	H	Total	F	H	Total
U10	1	5	6	5	5	10	ANNULE			5	2	7	12	4	16
U12	23	15	38	13	10	23				19	16	35	24	24	48
U14	19	24	43	19	27	46				28	15	43	31	19	50
U16	11	11	22	8	12	20				17	23	40	24	31	55
U18	12	23	35	8	21	29				8	14	22	11	20	31
U20	5	6	11	2	10	12				3	9	12	6	12	16
Séniors	8	23	31	4	19	23				7	16	23	13	22	35
Vétérans	3	19	22	1	15	16				2	20	22	3	19	21
Total	82	126	208	60	119	179				89	115	204	106	125	272

Après une saison de compétition annulée, suite aux directives sanitaires, l'ensemble des évènements a retrouvé ces compétiteurs avec une croissance en vitesse et en difficulté, toutefois une légère baisse est constaté sur le bloc.

Pour cette saison 2022-2023 le CT FFME 35 a décidé de proposer un format Bloc/Vitesse sur une seule journée. Les finales de blocs seulement étaient le dimanche.

La compétition de difficulté se déroulera à Saint-Méen-le-Grand le 25-26 Mars prochain.

A noter que le nombre de compétiteurs évoluent chaque année mais que la grandeur des infrastructures sportives ne sont pas illimités. Le département ne dispose que d'une SAE de bloc pouvant accueillir les championnats. Certes il serait possible d'envisager de nouveau un évènement dans une salle privée mais avec plusieurs contraintes notables.

- Coût de la location de salle (Imputer sur les inscriptions).
- Accueil du public non adapté.
- Circulation difficile dans la salle.
- Confort pour le jugement.
- Contrainte d'ouverture.
- ...

5.4 Orientations pour 2023

- Championnats départementaux et coupes MPB :
 - Les coupes MPB sont dorénavant organisées pour toutes les disciplines le même weekend (et sur le même lieu) que les championnats. Cela ne doit pas empêcher un club de proposer une étape supplémentaire de ces coupes MPB.
 - Les 3 disciplines (bloc, vitesse, difficulté) des championnats et coupes MPB seront reconduites chaque saison – lorsque les règles sanitaires le permettent évidemment.
- Président de jury : le département n'a aucun président de jury depuis plusieurs années ce qui rend parfois très compliqué l'organisation des compétitions. Aucun bénévole ne semblant motivé pour cela. Le CT rappelle que la prise en charge de cette formation serait assurée intégralement par le comité.
- Augmenter le nombre de juges formés, en partenariat avec la Ligue (mise en place de formations, application de l'obligation pour les clubs de fournir des juges). **Le CT 35 prend en charge la totalité des frais d'inscriptions pour les formations juges « Licenciés du 35 »**

6 Formations, passeports, prévention et sécurité

6.1 Formations et passeports Vert/Bleu

FORMATIONS	DATES	LIEUX	ENCADRANTS	DUREES	PARTICIPANTS		
					Dép. 35	Hors dép.	Diplômés
Saison 2021-2022 : 5 Formations							
Initiateur SAE	oct-21	Noyal/Vilaine	1	5	12	1	10
Juges Diff	janv-22	Noyal/Vilaine	1	1	7	5	4
Juges Bloc	janv-22	Noyal/Vilaine	1	1	6	5	5
Ouvreur club	avr-22	Noyal/Vilaine	1	4	12	4	16
Formation Continue	juin-22	Mézières/C	1	1	4	5	7
Saison 2022-2023 : 7 Formations							
Initiateur SAE	sept-22	Noyal/Vilaine	1	5	13	0	2
Gestionnaire EPI	janv-22	Noyal/Vilaine	1	1	7	2	9
Ouvreur club	avr-23	Noyal/Vilaine	1	4			
Formation Continue	juin-23	Mézières/C	1	1			
Initiateur SAE	févr-23	Noyal/Vilaine	1	5	7	1	5
Initiateur SNE	avr-23	Mézières/C	1	5			
Passeport Bleu	févr-23	Mézières/C	1	1			

Un passeport bleu, et un passeport vert sont en ligne sur notre compte HelloAsso pour la date du Vendredi 16 Juin 2023

A noter :

- La ligue BZH a pour mission de faire passer les passeports verts et bleu, n'hésitez pas à vous retourner vers elle pour de plus amples informations.
- En 2023, et ce afin de répondre rapidement à la demande, le CT FFME 35 a mis en place une session de passeport bleu à Mézières-sur-Couesnon.
- Chaque année le CT FFME 35 s'efforce de proposer le maximum de formation possible. Toutefois certaines formations doivent s'annuler faute de participants (Juges / Gestionnaire EPI)
- **ATTENTION, un bon nombre de candidats passent les formations mais ne sont pas diplômés fautes de stage pratique.**
- **Pour la saison 2022-2023 et/ou 2023-2024 de nouvelles formations verrons le jour dans le 35**
 - 2022-2023 : Progression et Assistance sur Corde.
 - 2023-2024 : Passeport Rouge / Ouvreur N1.

FORMATIONS	Juges B	Juges D	Initiateurs SAE	Initiateurs SNE	Ouvreurs Clubs	Passeport O	Passeport B	% de passeport orange/SAE
CLUBS	+16ans							
EN35		1	4	1	2	6	1	67%
REC			2			3		67%
The Roof			3		1	5	1	60%
CPB			1	1	1	2	1	50%
La TA	1	1	2	1	1	4	2	50%
Les Fées Grimpent			3			6		50%
NOYALTITUDE	1	3	8	5	8	16	5	50%
HEIDI	1	2	13	2	8	27	6	48%
ASSAUT Vertical	3	1	6	2	3	13	2	46%
OCC		1	6		1	14	1	43%
GRIMP'Attitude	2	1	6	1	1	16		38%
REN			6	1	2	16	2	38%
GUICHEN	1	2	7	1	3	22	1	32%
Modjo (EA)			1		2	4	3	25%
ROC ET MER		2	3	2	1	12	2	25%
VOL	2	2	7	5	15	35	6	20%
MORDELLES			2	2	2	16	3	13%
CAF Liffré	3		1			15	1	7%
BLOCK'OUT (EA)				1				
CAF Fougères						1		
CAS INSA								
Le Sel de Bretagne								
ASMR								
CAF Rennes								
Sporting Club Mevennais						1		
Total	14	16	81	25	51	234	37	40%

- Ce que nous pouvons constater avec ce tableau, c'est que seulement 40% des détenteurs du passeport orange se dirige vers la formation initiateur SAE. Certains clubs délivrent bon nombre de passeport orange, néanmoins le nombre de licenciés ayant l'initiateur SAE est lui assez faible.
-

6.2 Prévention et sécurité

Comme les années précédentes, les actions du CT35 concernant la prévention et sécurité se concrétisent dans les communications et la sensibilisation faites sur nos différents supports, notamment pendant toutes les formations (initiateur SAE, recyclage initiateur, journée référent SNE, ouvrier club, gestionnaire EPI). Les thèmes accidentologie et évolutions des règles de sécurité y sont développés.

6.3 Orientations pour 2023

Sous réserves d'acceptation de la ligue Bretagne. :

- **Formations organisées par le CT35 (en coordination avec la Ligue BZH) :**
 - Initiateur SAE en Septembre 2022 et Février 2023.
 - Recyclage Initiateur en Juin 2023.
 - Gestionnaire EPI : Janvier 2023.

-
- Ouvreur Club : Avril 2023.
 - Equipeur SNE : Pas de formation en 2023.
 - Initiateur SNE : Avril 2023.
 - Passeport bleu : Février 2023.
 - Progression Assistance sur corde : Juin 2023 (A confirmer).
 - **Formations organisées par la Ligue BZH en Ille et Vilaine (en lien avec le CT35) :**

7 Stages de perfectionnement et encadrements

7.1 Stages de perfectionnement

Comme chaque année, le CT organise plusieurs stages de perfectionnement pendant les vacances scolaires, exclusivement pour les enfants/ados.

L'ensemble des stages entre le 01 septembre 2021 et le 31 Août 2022 ont regroupé 230 enfants/ados.

Ces stages sont toujours un grand succès et permettent à de nombreux jeunes de découvrir d'autres murs du département mais également la grimpe en falaise pour les stages d'avril et juillet.

7.2 Encadrements en clubs et structures éducatives

Encadrements réguliers en clubs et structures éducatives:

Clubs ou Organisme	2018-2019		2019-2020		2020-2021		2021-2022		2022-2023	
	h. par sem.	saison	h. par sem.	saison	h. par sem	saison	h. par sem.	Saison	h. par sem.	Saison
Assaut Vertical	4.5	148.5	4.5	148,5	3,65	120,45	3,65	120,45	3,65	120,45
OCC	4.65	153.45	3.45	113,85	4.75	156,75	4.75	156,75	6	198
Heidi Escalade	5.4	178.2	4	132	4	132	2	66	3	99
REN	2	20	2	66	2	20			2	16
VOL	7	231	3	99	3	99				
Guichen	7	231	4	132	4	132	2	66		
CAF Liffré	5	165	3	99	3	99	3	99	4	132
Grimp'Attitude			6	198						
Le Sel de Bretagne			3	99	5,5	181,5				
Noyal sur Vilaine.							6	198	6	198
Roc et Mer										
Loisirs Pluriel Handi									1,5	7,5
Lycée Ozanam	1.5	49.5								
ITEP BETTON									2	14
CPB	2.5	82.5								
IME Chantepie							1,5	15	1,5	15
Total :	21	647	25	1087,35	25,15	940,7	18,15	721,2	29,65	799,95

Sur la saison 2021-2022, le CT FFME 35 a répondu à l'ensemble des demandes des clubs. Seul le créneau du samedi avec le club de VOL n'a pas été assuré par le comité.

Le volume d'heure est plus faible que l'année précédente dû au fait que Corentin ne puisse être présent sur l'ensemble de ces encadrements (Formation DEJEPS) 15j d'absence par mois environ.

Sur la saison 2023-2023

Le nombre d'heures d'encadrement à lui évoluer en demandant aux clubs en début d'année d'optimiser le temps salarié le soir des encadrements en augmentant le volume horaires.

Le CT FFME 35 s'est également consacré sur le développement des séances Handisport avec plusieurs organismes dont l'IME de Chantepie qui a organisé un cycle escalade sur 10 séances (Réitéré en 2023).

- IME Chantepie : 8 créneaux de 1h30
- Loisirs Pluriels Rennes : 1 créneau de 2h
- Comité 35 Handisport : 2 créneaux de 2h
- Loisirs Pluriels Saint-Malo : 1 créneau de 2h
- Centre du Patis Faux : 1 créneau de 2h

7.3 Autres prestations d'encadrement

Comme chaque année, le CT35 réalise des prestations de service pour des organismes hors FFME comme des centres de loisirs, foyer de vies, etc. Ces prestations contribuent à la promotion de l'escalade et au financement des emplois salariés du CT35.

Chaque année ses prestations augmentent ce qui montre bien l'engouement pour notre discipline. De plus ces encadrements intérieur/extérieur ont pour but de fédérer de futurs licenciés (*Non quantifiable*).

7.4 Orientations pour 2023

- **Stages :**
 - Tous les stages durant les vacances scolaires seront reconduits pour la saison prochaine.
 - Un nouveau stage grande voie est également en prévision.
- **Encadrements réguliers en club :**
 - La saison 2022-2023 sera dans la lignée de 2021-2022, avec une hypothèse de 2 salariés, avec des ajustements possibles pour pouvoir répondre aux besoins potentiels de nouveaux clubs.
 - Le CT FFME 35 priorise les nouveaux clubs afin de leur donner le temps de former de futurs initiateurs SAE.

8 Favoriser l'accès du public handicapé à l'escalade

8.1 Bilan 2022

Saison 2021-2022 :

- IME Chantepie : 8 créneaux de 1h30 à Cesson-Sévigné) + 1 créneau de 4h en juin au Mont-Dol
- Loisirs Pluriels Rennes : 1 créneau de 2h à Noyal sur Vilaine
- Comité 35 Handisport : 2 créneaux de 2h à Noyal sur Vilaine
- Loisirs Pluriels Saint-Malo : 1 créneau de 2h à St-Malo
- Centre du Patis Faux : 1 créneau en fin de saison à Cesson-Sévigné,

8.2 Orientations pour 2023

- ITEP Betton : 7 créneaux de 2h à Noyal sur Vilaine
- Loisirs Pluriels Rennes : 5 créneaux de 1h30 à Noyal sur Vilaine + 1 créneau en SNE
- IME Chantepie : 7 créneaux de 1h30 à Cesson-Sévigné

Le CT a pour but de continuer à développer ces activités Handisport avec moins de créneau ponctuel mais plus de cycle afin d'avoir un suivi des grimpeurs.

Également l'idée serait de créer une catégorie Handi au sein de nos championnats annuels. Ce travail doit se faire avec le comité du sport adapté d'Ille-et-Vilaine.

Corentin suivra également une formation approfondie organisée par le CDOS 35 sur les publics spécifiques durant l'année 2023.

9 Divers

9.1 Communication et site Web du CT35

En septembre 2021 Corentin Berthelot nouveau salarié du CT 35 prend en charge la communication du CT 35 épaulé par Vincent.

Le CT 35 partage très régulièrement ses actions via ses réseaux sociaux (Instagram et Facebook) cela permet aux licenciés et non licenciés de suivre les actus fédérales.

Le CT FFME 35 peut également relayer certaines actions de clubs comme des portes ouvertes / des manifestations caritatives / Manifestations sportives /...

Courant 2021, le CT FFME 35 s'abonne à IDFUSE via le National pour communiquer sur l'ensemble de ces événements.

9.2 Labellisation des clubs

Rappel : le CT35 encourage et accompagne les clubs dans cette démarche, pour être mis en avant sur les supports de communications de la FFME et du CT35. C'est une garantie pour le public qui vient s'inscrire ou inscrire ses enfants au club, et cela ouvre aussi la possibilité d'obtenir des financements FFME pour développer des écoles d'escalade. A noter qu'il faut au moins 50 licenciés pour prétendre à un label.

Vincent est le référent 35 pour cette labellisation. Les labels évoluent en 2022, une information détaillée sera transmise.

En Mars 2023, seuls 6 clubs ont encore le label « escalade » (Heidi, Roc et Mer, VOL, CPB, Mordelles, Grimp Attitude), 2 clubs ont le label « école d'escalade » (Heidi / Vol), Problème de renouvellement ?

Label	Caractéristiques
Escalade academy	Proposer des cycles de progression en escalade pour des publics ados et adultes, sur une structure adaptée, avec une fréquence minimum et un encadrement formé.
Escalade compétition	Proposer des entraînements spécifiques régulièrement avec un encadrement formé et sur une structure adaptée et participer à l'organisation de compétition.
Escalade nature	Proposer des sorties et des stages escalade en site naturel avec un encadrement formé et aider les pratiquants à se former.
Ski de randonnée	Proposer des sorties et des stages de ski alpinisme encadrés et aider les pratiquants à se former.
Alpinisme	Proposer des sorties et des stages d'alpinisme encadrés et aider les pratiquants à se former.
Canyon	Proposer des sorties et des stages de canyonisme encadrés et aider les pratiquants à se former.
Randonnée et raquettes à neige	Proposer des sorties et des stages de randonnée et raquettes à neige encadrés et aider les pratiquants à se former.

TRONC COMMUN (POUR TOUS LES LABELS)



Critères	Type de remplissage avec MyFFME	Indicateurs
PV d'AG enregistré sur Intranet	auto	Le PV d'AG doit être enregistré sur la fiche club
Site Internet spécifique au club	auto	Une adresse Internet (site, page FB..) doit être renseignée sur la fiche club et renvoyer vers un site à jour.
Accueil physique	auto	Un horraire hebdomadaire d'accueil physique doit être renseigné sur la fiche club.
Suivi EPI	auto	Le club doit faire le suivi de ses EPI et le déclarer sur sa fiche club

Le club labellisé bénéficie :

- d'un pack communication (affiche, logos, en tête courrier)
- d'une mise en valeur sur le site FFME
- d'avantages particuliers : par exemple, en 2008, s'est mis en route le Plan de Structuration Territoriale, seuls les clubs labellisés escalade peuvent faire une demande d'aide financière au titre du PST lors de la mise en place de l'encadrement professionnel de leur école d'escalade.
- L'excellence du travail effectué par le club est ainsi reconnue.
- C'est à la fois un gage de qualité pour l'adhérent, les parents, les collectivités territoriales, la Direction Départementale de la Jeunesse et des Sports.
- Les labels reconnaissent l'expertise des activités des clubs et la qualité des prestations proposées aux licenciés.

IMPORTANT : Ce n'est pas le CT FFME 35 qui délivre les labels, la demande se fait auprès du Nationale qui demande APRES étude du dossier l'avis du CT FFME 35.

10 Annexes

10.1 Répartition du temps passé par les salariés du CT35

