

Comité Territorial FFME d'Ille et Vilaine

Assemblée Générale du 13 mars 2018

Rapport moral et d'activités

Sommaire

1	Rapport moral	3
2	Evolution du nombre de clubs FFME et de licenciés.....	4
3	Commission SAE	6
3.1	Bilan 2017	6
3.2	Orientations pour 2018	6
4	Commission SNE.....	8
4.1	Bilan 2017.....	8
4.2	Orientations pour la saison à venir	9
5	Commission Compétition	10
5.1	Championnat départemental de bloc M/C/J/S/V	10
5.2	Championnat ou open départemental de difficulté M/C/J/S/V.....	11
5.3	Résultats des compétiteurs 35 en compétition de plus haut niveau	11
5.4	Equipe Départementale Jeunes (EDJ).....	13
5.5	Orientations pour 2018	13
6	Formations, passeports, prévention et sécurité.....	15
6.1	Formations et passeports Vert/Bleu.....	15
6.2	Prévention et sécurité	16
6.3	Orientations pour 2018	16
7	Stages de perfectionnement et encadrements	17
7.1	Stages de perfectionnement	17
7.2	Encadrements en clubs et structures éducatives	18
7.3	Autres prestations d'encadrement.....	18
7.4	Orientations pour 2018	19
8	Favoriser l'accès du public handicapé à l'escalade	19
8.1	Bilan 2017.....	19
8.2	Orientations pour 2018	19
9	Divers.....	20
9.1	Promotion de l'escalade lors d'événements tout public	20
9.2	Labellisation des clubs	20
10	Annexes.....	21
10.1	Répartition du temps passé par les salariés du CT35.....	21
10.2	Politique d'aide du CT35 à la création de clubs (rappel).....	23

1 Rapport moral

Les efforts du CT35 ont beaucoup porté cette année sur l'encadrement des clubs, les stages de formation mais nous pouvons noter que les prestations sous formes de stages envers les adhérents des clubs ont été moins nombreuses.

Les salariés du CT ont eu une charge de travail exceptionnellement élevée, leur volume d'heures d'encadrement a énormément augmenté et ils n'ont pas pu effectuer beaucoup de prestations extérieures à notre fédération pourtant bien plus rémunératrices pour nous.

Nous avons pu constater que les heures d'encadrement sont insuffisamment rémunératrices et de ce fait créent un déficit dans notre budget malgré les efforts consentis par les licenciés des clubs.

Le manque de stages de perfectionnement et le montant des frais de mission ont accentué ce problème.

Plusieurs dossiers brûlants vont s'ouvrir dans les mois à venir :

- déconventionnement des Sites Naturels d'Escalade,
- suivi des dossiers des nouvelles Structures Artificielles d'Escalade,
- émergences de nouveaux clubs, que notre prochaine entrée aux Jeux Olympiques favorisera.

Ces dossiers prendront beaucoup d'énergie au CT35.

Ces données nous obligent à amorcer une transition progressive d'aide aux nouveaux clubs, de recherche de contrats extérieurs pour équilibrer notre budget et ainsi assurer la pérennisation du CT35.

Nous continuerons pourtant à programmer les formations, les stages divers et d'une manière dégressive à encadrer les clubs mais nous cherchons une autre formule pour accompagner l'encadrement des clubs.

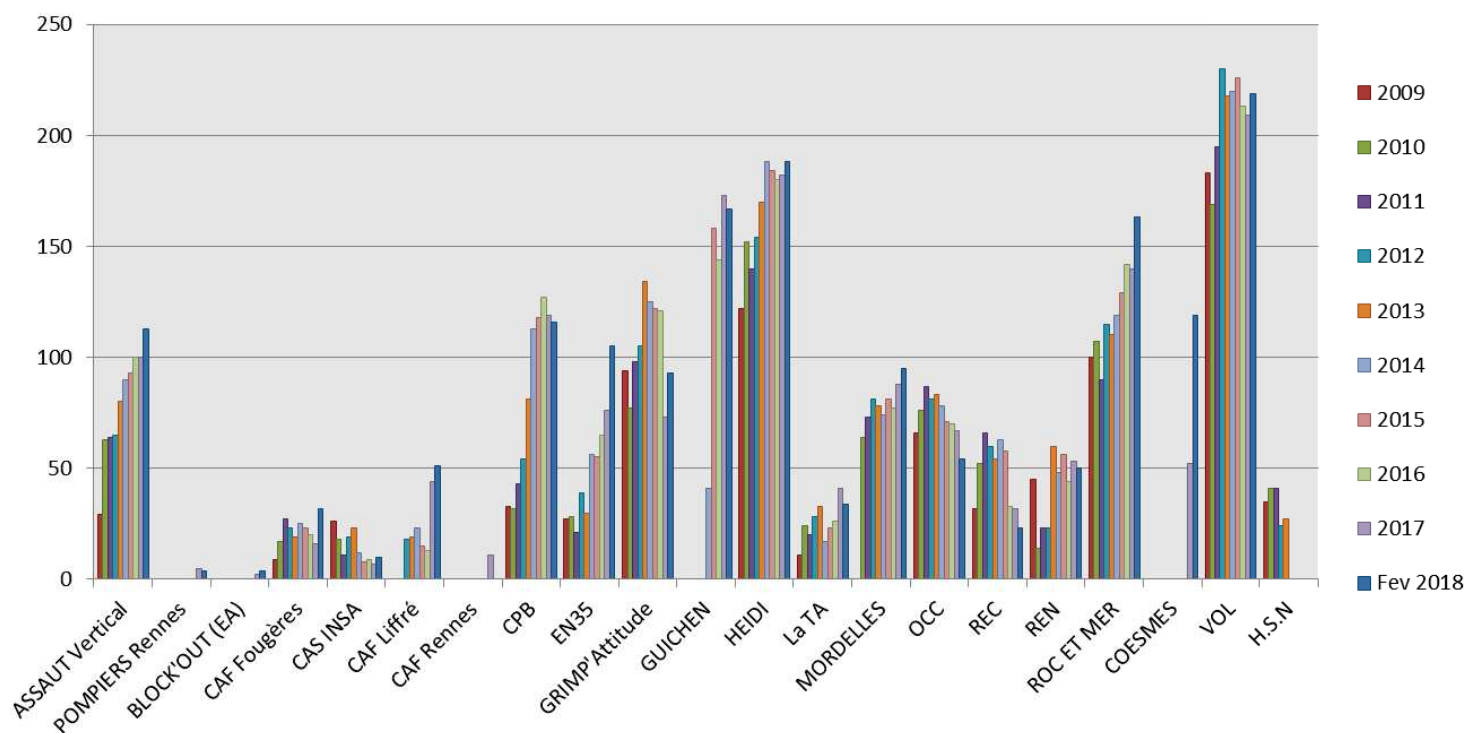
Le manque de bénévoles nous a fait abandonner le développement de l'Equipe Jeune Départementale, les compétitions ont dû être entièrement organisées par les salariés et le suivi des nouveaux projets SAE aussi. Nous allons devoir faire appel aux bonnes volontés sur ces sujets.

Le bilan détaillé des activités 2017 ainsi que les orientations et objectifs pour 2018 sont présentés dans la suite du document.

Daniel Vargas

Président du CT35 FFME

Evolution des licenciés par club FFME 35



Notes :

- 2 nouveaux clubs : Sports Coësmes Sainte Colombe et Sapeurs Pompiers de Rennes. Le club de Coësmes, démarré en cours de saison 2017 avec une SAE de niveau départemental, fait plus que doubler ses effectifs, avec près de 120 licenciés à février 2018.
- Forte augmentation du nombre de licenciés également à Assaut Vertical, CAF Fougères, EN35 et Roc et Mer.
- Un premier établissement affilié (EA) : Block'Out
- Le CAF Rennes s'est affilié FFME pour la saison 2016-2017, le CT35 ayant assuré des encadrements hebdomadaires, non reconduits faute de disponibilité.
- Les autres clubs sont à peu près stables par rapport à 2016.
- Comme les années précédentes, la plupart des clubs structurés font le plein d'adhérents et sont obligés de refuser des inscriptions de plus en plus nombreuses faute d'espaces suffisants pour la pratique. C'est particulièrement vrai à Rennes, où les capacités en SAE ont peu évolué depuis de nombreuses années, et où on observe une progression du nombre de licenciés presque deux fois moins rapide que sur la moyenne du département.
- Depuis la rentrée 2015-2016, le CT35 demande aux clubs de remplir un tableau de refus d'inscriptions, de manière à pouvoir établir une liste centralisée de personnes qui sont dans l'impossibilité de pratiquer par manque de structures. Ceci essentiellement dans le but d'étayer auprès des institutions les demandes de construction ou réhabilitation de nouvelles SAE.

3 Commission SAE

Rappels :

- La création ou la rénovation d'une SAE est le 1^{er} moteur dans notre région pour le développement des clubs (si bien sûr des bonnes volontés s'y associent).
- Un tableau de synthèse et de suivi des SAE sur le département 35 a été constitué. Il recense l'ensemble des SAE, leurs principales caractéristiques et les projets de création, rénovation ou extension. Il est mis à jour régulièrement selon l'avancement des dossiers.
- Pour la plupart des projets de SAE, le soutien des professeurs d'EPS locaux constitue un atout essentiel. Le CT35 a constitué un fichier de contact des professeurs d'EPS du territoire afin de les solliciter et de recenser les initiatives, envies ou besoins en SAE.
- Le plan de développement des SAE du département est dorénavant entièrement intégré dans le plan régional SAE. Le CT35 contribue à la mise à jour des informations concernant l'Ille et Vilaine.

A noter que le SNEP-FSU (Syndicat National de l'Education Physique de l'Enseignement Public) a édité en novembre 2015 avec l'aide de la FFME un référentiel des exigences sur les SAE pour l'éducation physique et sportive. Outil de développement très intéressant pour la définition et la mise en œuvre des SAE.

3.1 Bilan 2017

Résumé de l'avancement au mois de janvier 2018 pour le suivi des SAE :

- **Rennes :**
 - Gymnase du collège des **Gayeulles** :
 - **Bréquigny** : pas vraiment de nouveautés en 2017, comme en 2016, sur ce dossier porté par les professeurs du quartier.
 - **Landry** : pas d'avancée en 2017. Initiative des professeurs d'EPS du collège du Landry pour la création d'une SAE départementale au sein du gymnase Rapatel. L'assistance technique et le suivi du dossier sont assurés par le CT35. Discussion toujours en cours avec la Ville de Rennes.
- **St Malo** : le gymnase portant la SAE actuelle devrait être détruit à terme. Une demande doit être faite pour intégrer dans le projet de remplacement une SAE de niveau au moins régional.
- **Noyal sur Vilaine** (porté par la comcom de Châteaugiron) : projet lancé de salle de sport prévue en septembre 2020 et comportant une **SAE de niveau régional**
- **Châteaugiron** : projet lancé de **salle de bloc qui pourrait être de niveau régional** (en lien avec la SAE de Noyal), et qui devrait être livrée en avril 2020
- **Cesson** : Le projet de SAE de niveau national est toujours d'actualité, mais pas encore de date précise de sa mise en oeuvre. Le dossier est suivi par l'OCC et le CT35. En attendant, la rénovation de la SAE actuelle devrait être menée en 2018.
- **Betton** : projet lancé de salle de sport prévue en septembre 2019, avec une option pour une SAE peut-être départementale (décision budgétaire à prendre au 2^{ème} trimestre 2018 a priori).

3.2 Orientations pour 2018

Dans la lignée des années précédentes :

-
- Poursuite du suivi des dossiers déjà engagés.
 - Prospection de nouvelles initiatives pour des créations, rénovations ou extension de SAE auprès des clubs, des professeurs d'EPS et des élus locaux.
 - Développement des capacités d'assistance du CT35 en vue de pouvoir proposer la réalisation des premières études techniques en interne (état des lieux, conseils, étude de faisabilité, plans 3D, chiffrage avant-projet).
 - Développement des prestations d'ouverture de voies et de contrôle de routine des SAE, si possible à travers des conventions pluriannuelles passées avec les mairies, et en accord avec les clubs concernés. Cet axe est très important pour l'équilibre financier du CT, et il ne s'agit en aucun cas d'écarter les clubs des ouvertures de voies sur leur SAE.

4 Commission SNE

4.1 Bilan 2017

Actions réalisées de septembre 2016 à décembre 2017 par site :

Site	type d'action	temps passé sur site (h)	commentaire
Ile aux Pies	Visite générale et nettoyage, débroussaillage, petite purge	40	Journée référent SNE réalisé le 26 novembre 2016 à l'Iles aux Pies, Hugues, et Fabrice, avec 2 personnes du club Guichen escalade et 3 personnes du club Grimp'Attitude de Redon, pour le secteur cabane
Le Verger			
Mont Dol			
Plouasne			
Roche Marie			
Saut Roland	Maintenance, rééquipement	80	Rééquipement des voies et relais sur le Saut Roland (Fabrice, Hugues, Myriam)
St Just	Maintenance, rééquipement	30	13 relais décalés vers l'avant sur les secteurs Lamantation et Tengente. Chainage de tous les relais, (Hugues, Fabrice, Guénolé (Heidi))
Timouy - Ste Marie			
Vieux Vy Sur Couesnon			
Rochers du Couesnon	Visite pour projet nettoyage	2	Visite avec compte rendu pour projet journée référent SNE en 2018.
Rochers du Blaireau			
Moulin du Boël	Visite et test	18	Visite avec le Département puis avec la mairie de Bruz. Test du rocher, perçage, collage de 6 broches Brouet Badré, dont une longue (secteur parking et Moulin) le 5/10/2016. Test de convenance (avec extractomètre) le 11/10/2016 : broches testées jusqu'a 3 daN (norme: 1,5 daN), donc bilan positif. avec Fabrice, Hugues, et Vincent Richard. ----- Et aussi visite (Fabrice P. Daniel V, Vincent Rousson) pour : Evaluation du coût global de l'opération. Devis réalisé pour les travaux au mois de Septembre 2017 (Vincent Rousson)
Total		~170h	

Actions menées par les clubs et la commission SNE Fabrice Prioul, Gwenaël Lotton et Vincent Richard (ex-salarié), et Hugues-Antoine Viarouge (ex-salarié) et Vincent Rousson (salarié)

A noter :

- Le temps salarié total 2017 (sur site et en administratif SNE) est de 174h soit 3% des emplois salariés du CD (comme la saison précédente)
- Rôle des clubs référents SNE : semble bien en place et on doit pouvoir fixer une date de « journée référents » chaque année
- La bourse d'équipement FFME a été établie pour le rééquipement du Saut Roland.
- Le CT a aussi réalisé une prestation de rééquipement sur le site de l'Espace Collé à Saint Vincent sur Oust, pour le CT56

4.2 Orientations pour la saison à venir

Au-delà des inspections habituelles de quelques sites chaque année, les principales actions prévues si possible en 2018 sont :

- Ile aux Pies : fin de la purge
- Mont Dol : réhabilitation du secteur nord (canyon), et équipement pour le montage d'une high line sur le secteur de l'Arboretum ??
- Site du Moulin du Boël : lancement de la purge et de l'équipement si possible.
- Rôle des clubs référents SNE : sessions de formation des référents (une journée) sera à prévoir le samedi 3 mars 2018.
- Continuer à contrôler les SNE, prévision d'une ou 2 journées référent pour le printemps,

⇒ Gros programme en perspective !

5 Commission Compétition

Pour la saison 2016-2017, le CT a organisé - ou contribué à l'organisation de 4 compétitions :

- Le championnat départemental de bloc minime/cadet/junior/sénior/vétérans le 05 et 06 Novembre 2016 à Bains avec le club Grimp'Attitude.
- L'Open départemental de difficulté minime/cadet/junior/sénior/vétérans le 10 et 11 décembre 2016 à Coësmes avec le club SCSC. Prévus comme championnats départementaux et finalement transformés en simple open de 10 voies par manque d'inscrits.
- L'Open départemental de bloc : Block&Co minime/cadet/junior/sénior/vétérans le 22 Janvier 2017 à Bains sur Oust avec le club Grimp'Attitude.
- L'Open microbe/Poussin/Benjamin le 11 mars 2017 à St Malo, avec un soutien au club Roc et Mer.

A noter aussi pour la saison 2017-2018, le CT a déjà organisé 2 compétitions :

- Le championnat départemental de bloc minime/cadet/junior/sénior/vétérans le 11 et 12 Novembre 2017 à Rennes avec l'équipe de MODJO.
- Le championnat départemental de difficulté minime/cadet/junior/sénior/vétérans le 09 et 10 décembre 2017 à Guichen avec le club Guichen Escalade.

Mentionnons également les autres compétitions d'escalade organisées par les clubs d'Ille et Vilaine:

- La 4^e édition de l'open de bloc CPB Summer Contest le 26 août 2017, organisé par le CPB

5.1 Championnat départemental de bloc M/C/J/S/V

Nb compétiteurs	saison 2015-2016			saison 2016-2017			saison 2017-2018		
	F	H	Total	F	H	Total	F	H	Total
Minime	13	26	39	18	24	42	16	16	32
Cadet	9	25	34	10	19	29	10	23	33
Junior	8	16	25	4	9	12	9	16	25
Senior	24	53	77	16	53	69	12	33	45
Veteran	4	12	16	3	21	24	4	10	14
Total	58	132	191	51	126	176	51	98	149

Président de Jury : Tifenn BONNEMER MICO

Dominique MALLARD

Chef Ouvreur : Hugues Antoine VIAROUGE

Vincent ROUSSON

Troisième et quatrième édition du championnat départemental de bloc avec un nombre de compétiteurs en baisse (période très prisée par les organisateurs de compétitions).

A noter que face au manque récurrent de juges (formés ou non) présents sur ces championnats départementaux, le CT a décidé lors du championnat de bloc de novembre 2017 d'envoyer aux 4 clubs concernés un avertissement sous forme de facture factice de pénalité pour manque de juge (pénalité prévue dans le règlement des compétitions officielles).

5.2 Championnat ou open départemental de difficulté M/C/J/S/V

Nb compétiteurs	saison 2015-2016			saison 2016-2017			saison 2017-2018		
	F	H	Total	F	H	Total	F	H	Total
Minime	6	16	22	12	15	27	11	19	30
Cadet	2	12	14	4	4	8	13	21	34
Junior	7	7	14	3	6	9	8	14	22
Senior	9	20	29	9	18	27	11	31	42
Veteran	1	15	16	0	16	16	5	13	18
Total	25	70	95	28	59	87	48	98	146

Arbitre : Jean LE NEVE

Chef Ouvreur : Olivier LHOPITEAU

L'année 2016 se termine par un nombre de grimpeurs et de juges insuffisants pour maintenir le format championnat. Transformé en format open avec 10 voies par catégorie, très apprécié sur une SAE toute neuve en plein week-end d'inauguration très réussie.

Le championnat 2017 à Guichen a permis de revenir à un bon niveau de participation.

5.3 Résultats des compétiteurs 35 en compétition de plus haut niveau

Les résultats des compétiteurs d'Ille et Vilaine en championnat régional, national et coupes de France sont résumés dans les tableaux suivants :

Saison 2016-2017 en difficulté :

Qualifiés	Région		Coupes de France		National	
	nombre	meilleure place	classement gnrl		nombre	meilleure place
Minime femme	6	1 ^{ère}	/	/	/	/
Minime homme	10	1 ^{er}	1	38 ^{ème}	1	51 ^{ème}
Cadet femme	5	1 ^{ère}	1	10 ^{ème}	1	56 ^{ème}
Cadet homme	6	2 ^{ème}	1	3 ^{ème}	1	53 ^{ème}
Junior femme	3	1 ^{ère}	1	35 ^{ème}	2	30 ^{ème}
Junior homme	7	1 ^{er}	/	/	3	21 ^{ème}
Sénior femme	6	2 ^{ème}	/	/	/	/
Sénior homme	4	1 ^{er}	/	/	1	24 ^{ème}
Vétéran femme	/	/	/	/	/	/
Vétéran homme	4	5 ^{ème}	/	/	4	13 ^{ème}
Total	51		4		13	

Rappel Saison 2015-2016 en difficulté :

Qualifiés	Région		Coupes de France		National	
	nombre	meilleure place	classement gnrl		nombre	meilleure place
Minime femme	1	3 ^{ème}	1	35 ^{ème}	1	55 ^{ème}
Minime homme	7	6 ^{ème}	/	/	/	/
Cadet femme	2	1 ^{ère}	1	19 ^{ème}	1	12 ^{ème}
Cadet homme	9	1 ^{er}	4	10 ^{ème}	2	12 ^{ème}
Junior femme	3	2 ^{ème}	/	/	1	33 ^{ème}
Junior homme	6	2 ^{ème}	1	28 ^{ème}	/	/
Sénior femme	6	3 ^{ème}	/	/	1	26 ^{ème}
Sénior homme	15	1 ^{er}	3	5 ^{ème}	2	16 ^{ème}
Vétéran femme	/	/	/	/	/	/
Vétéran homme	4	2 ^{ème}	1	21 ^{ème}	/	/
Total	53		11		8	

A noter :

- Même niveau de participation que la saison précédente en région, forte baisse en coupe de France au profit des championnats de France.
- En région, l'Ille et Vilaine domine très largement (6 médailles d'or, 2 argent) !

Saison 2016-2017 en bloc :

Qualifiés	Région		Coupes de France		National	
	nombre	Meill. place	nombre	Meill. place	nombre	Meill. place
Minime femme	5	2 ^{ème}	/	/	1	46 ^{ème}
Minime homme	9	1 ^{er}	1	49 ^{ème}	2	17 ^{ème}
Cadet femme	4	1 ^{ère}	1	35 ^{ème}	1	40 ^{ème}
Cadet homme	4	1 ^{er}	/	/	1	13 ^{ème}
Junior femme	3	1 ^{ère}	/	/	2	32 ^{ème}
Junior homme	7	1 ^{er}	1	36 ^{ème}	3	10 ^{ème}
Sénior femme	7	2 ^{ème}	1	34 ^{ème}	4	49 ^{ème}
Sénior homme	15	1 ^{er}	1	33 ^{ème}	7	16 ^{ème}
Vétéran femme	/	/	/	/	/	/
Vétéran homme	8	1 ^{er}	/	/	/	/
Total	62		5		21	

Rappel de la saison 2015-2016 en bloc :

Qualifiés	Région		Coupes de France		National	
	nombre	Meill. place	nombre	Meill. place	nombre	Meill. place
Minime femme	5	2 ^{ème}	2	46 ^{ème}	1	41 ^{ème}

Minime homme	8	4 ^{ème}	2	80 ^{ème}	1	57 ^{ème}
Cadet femme	3	1 ^{ère}	1	16 ^{ème}	1	15 ^{ème}
Cadet homme	12	1 ^{er}	6	4 ^{ème}	5	11 ^{ème}
Junior femme	4	2 ^{ème}	1	19 ^{ème}	1	20 ^{ème}
Junior homme	7	3 ^{ème}	2	29 ^{ème}	1	52 ^{ème}
Sénior femme	6	1 ^{ère}	3	19 ^{ème}	1	73 ^{ème}
Sénior homme	16	2 ^{ème}	12	35 ^{ème}	1	29 ^{ème}
Vétéran femme	1	1 ^{ère}				
Vétéran homme	5	1 ^{er}	4	5 ^{ème}		
Total	67		33		12	

A noter :

- Même niveau de participation que la saison précédente en région, forte baisse en coupe de France au profit des championnats de France, comme en difficulté.
- En région, l'Ille et Vilaine domine très largement, comme en difficulté (7 médailles d'or, 2 argent) !

5.4 Equipe Départementale Jeunes (EDJ)

La saison 2016-2017 était la 2^{ème} saison de l'EDJ (benjamin/minime/cadet), avec 11 jeunes, la même formule que la saison précédente, et une 1^{ère} journée réalisée le 9 octobre 2016 à la salle de La Baconnière. L'entraînement était assuré par Hugues-Antoine (salarié du CD) et Corentin Berthelot, et la coordination par Hugues-Antoine, le CT n'ayant plus de bénévole en charge de la commission compétition.

Journées de stage organisées :

- 9 octobre 2016 à la salle de la Baconnière : orienté bloc
- **A COMPLETER**

Les retours sur cette 2^{ème} saison de l'EDJ étaient globalement très bons, comme pour la 1^{ère} saison. Ceci dit un véritable entraînement nécessiterait des séances plus régulières tout au long de la saison.

Pour des problèmes d'organisation et de disponibilité des salariés du CT, il n'a hélas pas été possible de reconduire l'équipe EDJ sur la saison 2017-2018.

5.5 Orientations pour 2018

- Championnat départementaux (saison 2018-2019) :
 - Bloc : date à définir (novembre ou décembre 2018), lieu et club à définir
 - Difficulté : les 26 et 27 janvier 2019 (à confirmer), à Bruz.
 - Vitesse : à confirmer. Dans la lignée de la politique FFME nationale, le CT35 souhaite développer la compétition de vitesse et créer un classement « combiné » dans la logique de l'escalade olympique.
- Open de bloc BlocAndCo à Bains/Oust : à confirmer
- Open microbe/poussin/benjamin : 31 mars 2018 à St Jean-sur-Couesnon, porté par le club Evasion Nature 35

- Trouver au moins une personne motivée pour devenir président de jury.
- Renforcer la commission compétition afin d'alléger un peu le travail des salariés dans l'organisation des compétitions et de l'équipe EDJ.
- **Equipe EDJ saison 3** : à remettre en place pour septembre 2018, après la pause de 2017-2018, avec éventuellement une nouvelle formule à définir.
- Augmenter le nombre de juges formés, en partenariat avec la Ligue (mise en place de formations, application de l'obligation pour les clubs de fournir des juges).

6 Formations, passeports, prévention et sécurité

6.1 Formations et passeports Vert/Bleu

Objet	date	Lieu	encadrant	durée (h)	nb stagiaires			bilan qualitatif	
					total	hors 35	diplômés	Pos.	Neg.
<i>Recyclage initiateur</i>	01 Oct 2016	Rennes	L. Dallemagne/A. Dagorne	8	11	4	11	Pédagogie	trop de théorie
<i>Formation Juge de voie et de bloc</i>	8-9 Oct 2016	Bruz	C.Petit	14					
<i>Initiateur SAE</i>	22-26 Oct 2016	Guichen	L. Dallemagne/A. Dagorne	35	8	2	8	Structure/mise en pratique	Peu de tps pr preparer les seances
<i>Réferent SNE</i>	26 Oct 2016	<i>Pies aux Pies</i>	<i>F.Prioul / HA Viarouge</i>	10	5	5	non diplômé		
<i>Ouvreur club</i>	14-15 janv 2017	Coesmes	HA. Viarouge	16	9	2	9	Formateur, conseil, méthode, guide théorique	trop court, basket
<i>Passeport rouge</i>	5 fev 2017	Guichen	Ha. Viarouge, L. Dallemagne, A. Dagorne	7	6	1	6	Structure, ouverture	Basket
<i>Recyclage initiateur</i>	01 Juil 2017	Felix Masson	A.dagorne	8	11	6	11	Qualité des intervention	Pas assez de mise en situation
<i>Passeport vert/Bleu</i>	8 Oct 2017	Sault Rolland	L. Dallemagne	7	3	0	3		
<i>Initiateur SNE</i>	21-25 Oct 2017	Ille aux Pies/ Redon	A.Dagorne/ L. Dallemagne	35	4	1	4*	Convivialité/bonne humeur Pédagogie Formateurs présents et à l'écoute	Trop court Variabilité du public Manque de support de courts
<i>Ouvreur club</i>	16-17 déc 2017	Guichen	V.Rousson/ L. Dallemagne	16	8	1	8	Bonne volonté des pratiquants, écoute des conseils et autres remarques des formateurs	Formation non complète, décision de maintien au dernier moment, préparation de dernière minute
Total :				156	65	22	56		

A noter :

- Beaucoup de formations proposées pendant la saison 2016-2017 et en octobre et décembre 2017.
- Initiateur SNE : très peu de candidats, le CT35 a quand même décidé de la maintenir malgré un déficit financier important. Formule peut-être à changer pour la prochaine fois.
- Journée référents SNE : 2^{ème} session, toujours peu de personnes, mais très appréciée, à renouveler
- Les évaluations faites par les stagiaires (fiches remplies systématiquement en fin de stage) sont toutes très positives pour toutes les formations.

6.2 Prévention et sécurité

Les actions du CT35 concernant la prévention et sécurité se sont concrétisées pendant la saison dans les communications et la sensibilisation faites sur nos différents supports, notamment pendant toutes les formations (initiateur SAE, recyclage initiateur, journée référent SNE, ouvreur club). Les thèmes accidentologie et évolutions des règles de sécurité y ont été développés.

La mise en place des règles sur le nombre maximum de personnes dans les séances encadrées par le CT35 rentre aussi dans ces thèmes.

A noter que le CT35 intervient également dans l'analyse de tout accident d'escalade lorsqu'il en est tenu informé.

6.3 Orientations pour 2018

- **Formations organisées par le CT35 (en coordination avec la Ligue BZH) :**
 - Initiateur SAE qui a eu lieu du 2 au 6 janvier à Coësmes
 - Passeport rouge en juin
 - Recyclage Initiateur le 30 juin
 - Initiateur SAE en octobre (à confirmer). Discussion en cours pour changer de formule afin d'éviter aux candidats de prendre des jours de congés. Et d'éventuellement multiplier les sessions pour accroître significativement le nombre d'initiateurs.
 - Ouvreur club : à définir, a priori après les championnats départementaux
 - Journée référent SNE : à définir
 - Gestionnaire EPI : à remettre en place
 - Equipeur SNE (à confirmer) : dépend de l'avancée du projet du Boël, probablement pas avant l'automne 2018 ou printemps 2019
 - Initiateur SNE : pas en 2018

- **Formations organisées par la Ligue BZH en Ille et Vilaine (en lien avec le CT35) :**
 - Formations juge de difficulté et juge de bloc : à mettre en place en amont des championnats départementaux.

- **Interventions « Prévention et sécurité » :**

Les actions de communication et sensibilisation sur ce thème, et d'analyse en cas d'accident, vont bien sûr continuer, en particulier durant les formations recyclage, initiateur et autres, et sur tous les supports de communication du CT35.

Sur ce thème, le CT35 souhaite multiplier le nombre de formations initiateur SAE (voir plus haut).

7 Stages de perfectionnement et encadrements

7.1 Stages de perfectionnement

Stage	date	Lieu	encadrant	durée (j)	nb stagiaires	Ages	bilan qualitatif	
							Pos.	Neg.
Vacances Toussaint Stage jeunes	Oct-16	Liffré, Bruz Guichen	M. Le Roy	1.5	8	9-13 ans	Petit groupe, tous les enfants possèdent une expérience en tête ou en moulinette. Certains enfants étaient très motivés	
Vacances Toussaint Stage Ado	Oct-16	Modjo, Guichen, Block out	M. Boulard	1.5	6	13-18ans	Thématique bloc, petit groupe, qui a permis d'individualisé en fonction de chaque jeune	
Vacances Noël Stage jeunes	Dec-16	Félix Masson, Guichen, Modjo	M. Le Roy	1.5	13	8-12 ans		
Vacances Noël Stage jeunes	Dec-16	Felix Masson, Coesmes, Guichen	M. Boulard	1.5	8	12-18 ans	Thématique voies sur ce stage, petit groupe, découverte du nouveau mur du département pour certains. Les autres ont pu refaire les voies de la compétition	Le froid dans certaine salle
Vacances de printemps Stage jeunes, falaises 35	Apr-17	Le Verger, Modjo, Ille aux pies	M. Boulard, A. Dagorne, HA. Viarouge	1.5	6	12-18 ans	petit groupe motivé,	
Vacances de printemps Stage jeunes, bloc	Apr-17	Fontainebleau	A. Dagorne	4	16	12-18 ans		
Vacances d'été Stage Grandes Voies	Jul-17	Sancy	M. Le Roy				Annulé, trop peu d'inscrits	
Vacances d'été Stage jeunes, falaise	Aug-17	Saulges	A. Dagorne	3	7	12/18 ans		
Vacances de la Toussaint	Nov-17	Modjo,	V. Rousson	0.5	26	10/18 ans	Gratitude des stagiaires. Pédagogie sur bloc	Personnes non inscrites en ligne, paiement dernière minute
Vacances de la Toussaint	Nov-17	Modjo,	M. Boulard	0.5	25	10/18 ans	Découverte du bloc pour certains et préparation compétition pour d'autres afin de connaître la salle	
Total :				15.5	115			

La liste ci-dessus n'inclut pas les encadrements assurés en stages clubs.

Retour à un bon niveau de stages en 2017, après une forte baisse en 2016. Les stages de courte durée et donc peu cher attirent le plus de monde. Fort succès en particulier des derniers stages proposés en bloc à la Toussaint 2017. Bon succès également du stage à Fontainebleau.

Un gros regret d'avoir dû annuler le stage Grandes Voies, stage que le CT35 n'avait pas pu proposer depuis très longtemps (faute de salarié possédant les prérogatives).

Il est toujours assez difficile de remplir certains stages, leur promotion au sein des clubs et en particulier auprès des jeunes reste probablement encore à améliorer.

Ces stages touchent surtout de nouveaux jeunes, il y a peu « d'habitues ».

7.2 Encadrements en clubs et structures éducatives

Encadrements réguliers en clubs et structures éducatives :

club ou organisme	2011-2012		2012-2013		2013-2014		2014-2015		2015-2016		2016-2017		2017-2018	
	h. par sem.	saison	h. par sem.	saison	h. par sem.	saison	h. par sem.	saison	h. par sem.	saison	h. par sem.	saison	h. par sem.	jusqu'à déc 2017
Assaut Vertical	3.5	122	3.5	113	3.5	83	5	156	5	155	5.1	166	6.6	67.5
OCC	5.25	167.5	5.25	159	5	142	5	158	5	161	5	148	5	51.5
Grimp'Attitude	3	99	4.5	145.5	0	0	0	0	0	0	0	0	0	0
Heidi Escalade	7	195	7	179	7	159.5	6.75	174.25	6.75	115	8.25	220.25	8.25	83.5
Mordelle Alt.	6	191	6	170	6	192	6	193	4.5	122	7.75	234.25	7.75	85.5
REN	1	12	2	22	1	20	0.5	12	0.25	4	0.75	24	0.75	14
Roc et Mer	3	102	3	93	3	81	3	90	3	48	3	96	3	33
VOL	5.5	121.5	5.5	119	6	137	7	160	7	142	7	172	7	63
Guichen					0	0	5.75	172.25	7.75	198	7.75	238	7.75	85.25
CAF Liffré											4.25	121.75	6	69
CAF Rennes											1.5	40.5	0	0
SCSC Coesmes											3	33	3.5	35
Lycée St Etienne (section escalade)	2.5	57.5	2.5	61	2.5	81	2	32	2	44	2	5	1	8
Caf Fougères											0	0	3	36
HP Bois Perrin	3.5	61	3.5	59	1.5	45	1.5	51	0	0	0			
Foyer vie Le Logis									0.5	12	0	0		
Foyer vie Taille pied											0.25	8		
Collège St Yves (2 accompt. éducatifs)	2	54	2	54	0	0	0	0	0	0	0			
Collège des Challais (accompt. éducatif)	1.5	50.5	1.5	52.5	0	0	0	0	0	0	0			
CPEA Guichen (accompt. Éducatif)	1	11	0		0	0	0	0	0	0	0			
ITEP Les Rochers (accompt. éducatif)	2	0	2	36	0	0	0	0	0	0	0			
Total :	46.75	1244	48.25	1263	35.5	940.5	42.5	1198.5	41.75	1001	55.6	1506.75	59.6	631.25

Soit un total d'environ 1500 heures d'encadrements réguliers pour la saison 2016-2017, en très forte hausse par rapport à toutes les saisons précédentes, et les encadrements hebdomadaires ont encore augmentés pour la saison 2017-2018.

A noter :

- Pour la saison 2016-2017, forte hausse des encadrements hebdomadaires, avec de nouveaux créneaux pour le CAF Liffré et Rennes, le nouveau club de Coësmes (à partir de janvier) et le foyer Martigné Ferchaux (Taille Pied).
- Le CT35 n'a hélas pas pu répondre favorablement à la demande de Grimp'Attitude pour 5 créneaux sur 2016-2017 (suite au départ de leur encadrant habituel), faute de disponibilité.

7.3 Autres prestations d'encadrement

Comme chaque année, le CT35 a aussi réalisé quelques prestations de service pour des organismes hors FFME comme des centres de loisirs, foyer de vies, etc. Ces prestations contribuent à la promotion de l'escalade et au financement des emplois salariés du CT35. Elles ont toutefois été très limitées pendant la saison 2016-2017, comme la précédente, en bonne partie du fait du manque de disponibilité de nos salariés.

7.4 Orientations pour 2018

- **Stages :**
 - Plusieurs stages de perfectionnement, comprenant un stage grandes voies si possible, seront organisés en 2018.
- **Encadrements réguliers en club :**
 - **IMPORTANT :** Pour des problèmes de gestion financière et organisationnelle et de disponibilité de nos salariés pour les activités de développement, le CT ne va pas pouvoir continuer à répondre à toutes les demandes d'encadrement des clubs, d'autant plus que les besoins ne vont cesser de croître avec les nouvelles SAE et clubs qui vont apparaître. Les priorités du CT en encadrement vont logiquement se porter vers l'aide aux nouveaux clubs, l'encadrement des jeunes et l'entraînement « performance » pour les clubs qui n'ont pas de solution. Cette évolution devra se faire en douceur et le CT accompagnera les clubs pour trouver d'autres formules. Cela passe par l'augmentation du nombre d'initiateurs bénévoles et probablement par la création de postes au sein du groupement d'employeurs de « Profession Sports et Loisirs » auquel les clubs concernés devraient adhérer.

8 Favoriser l'accès du public handicapé à l'escalade

8.1 Bilan 2017

Conformément à son plan de développement 2013-2016, le CT35 continue à développer l'accès du public handicapé à l'escalade, avec à peu près les mêmes réalisations cette saison que la saison précédentes :

- Encadrement du créneau handisport / sport adapté du club VOL, créneau qui fonctionne toujours bien.
- Encadrement d'un cycle de 8 séances d'escalade pour le foyer de vie de Martigné-Ferchaud.
- Un après-midi découverte de l'activité escalade avec le comité départemental handisport pour les centres de rééducation d'Ille et Vilaine.
- 3 demi-journées pour l'association Breizh Insertion Sport (réinsertion sociale par le sport) – sport santé

8.2 Orientations pour 2018

Le créneau spécialisé de VOL continue, encadré maintenant par Antoine.

Reconduction de l'après-midi découverte avec le comité handisport pour les centres de rééducation.

Les encadrements en foyer de vie n'ont hélas pas pu être reconduits faute de budget dans ces foyers.

Développement de créneaux sport santé notamment au travers d'encadrements réalisés en partenariat avec l'association Breizh Insertion Sport

9 Divers

9.1 Promotion de l'escalade lors d'événements tout public

- Peu d'occasions de participation à des événements en 2017.
- Projet de gobelets réutilisables pour les événements soutenu par le CT35 (compétitions en particulier) : il est resté encore en attente en 2017, et sera relancé cette année.

9.2 Labellisation des clubs

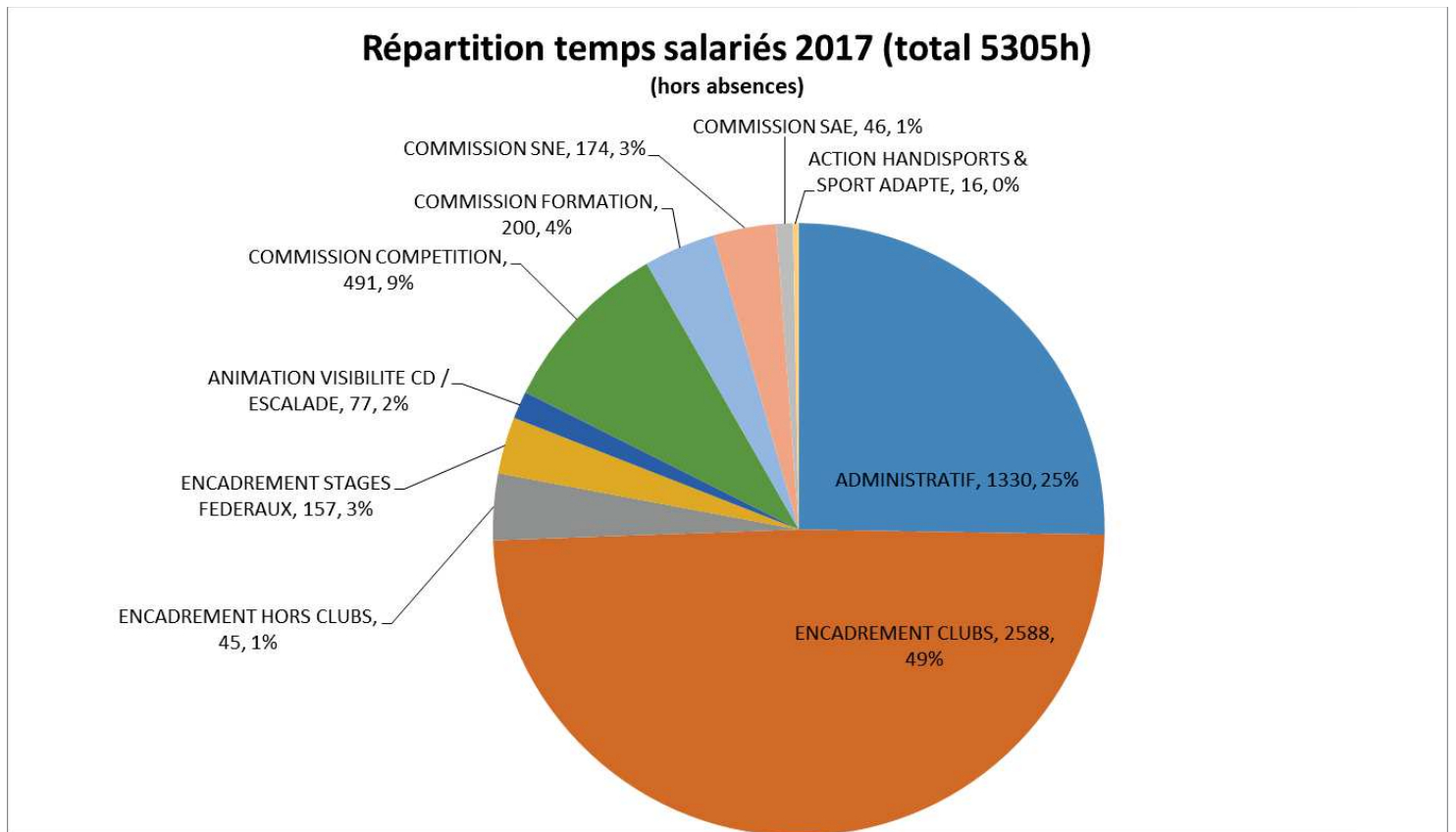
Rappel : le CT35 encourage et accompagne les clubs dans cette démarche, pour être mis en avant sur les supports de communications de la FFME et du CT35. C'est une garantie pour le public qui vient s'inscrire ou inscrire ses enfants au club, et cela ouvre aussi la possibilité d'obtenir des financements FFME pour développer des écoles d'escalade. A noter qu'il faut au moins 50 licenciés pour prétendre à un label.

Myriam est la référente 35 pour cette labellisation.

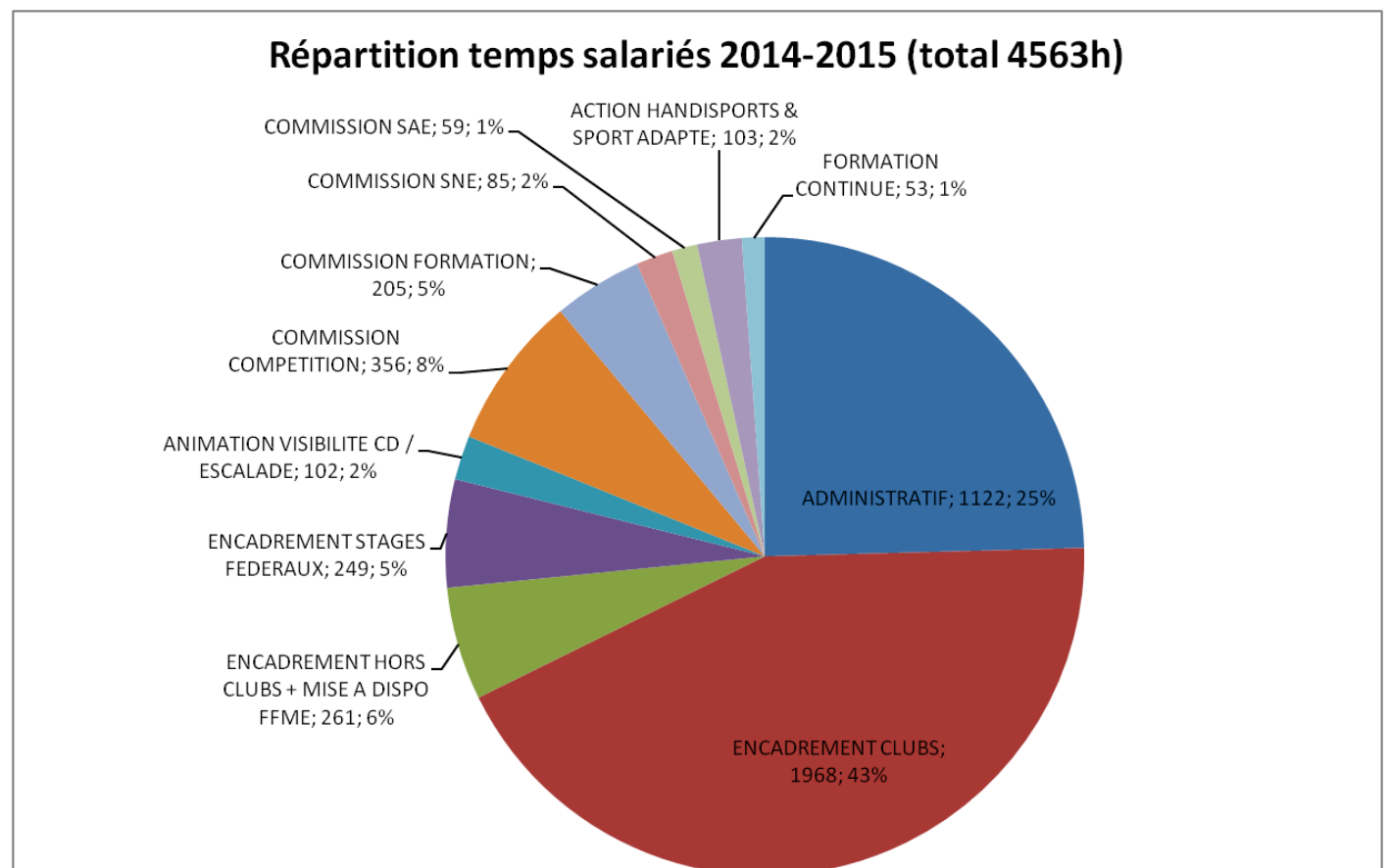
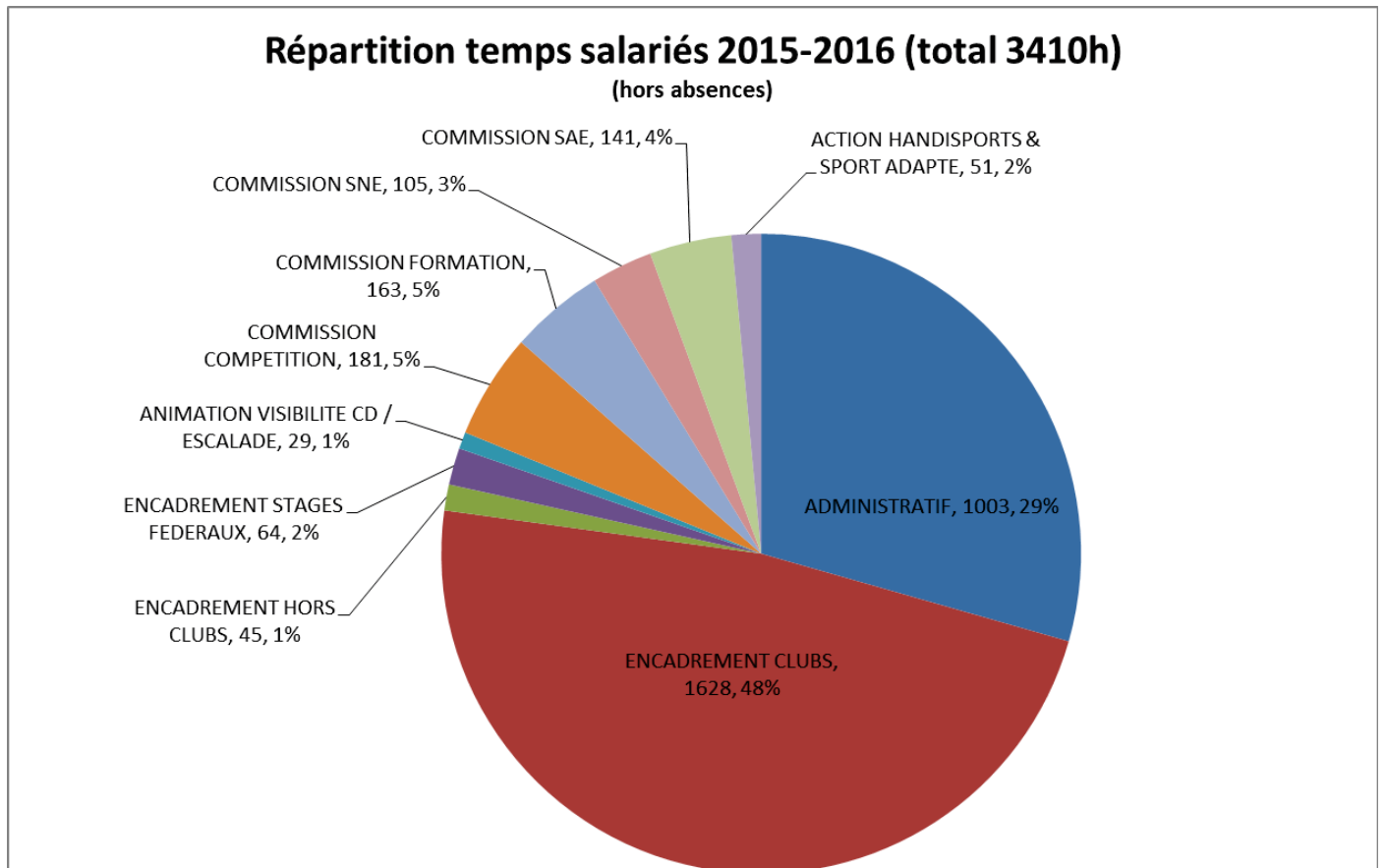
En 2018, seuls 3 clubs ont encore le label « escalade » (Heidi, Roc et Mer, VOL), aucun le label « école d'escalade », pour 5 en 2015. Problème de renouvellement ?

10 Annexes

10.1 Répartition du temps passé par les salariés du CT35



Rappel des 2 saisons précédentes :



10.2 Politique d'aide du CT35 à la création de clubs (rappel)

Le CT35 a défini en 2009 sa politique d'aide à la création d'un club FFME :

- Subvention de 500€. Ce montant peut être doublé par la FFME nationale dans le cadre du PST (Plan de Structuration Territoriale).
- Une avance financière de 1500€ maximum est faite par le CT35. Cette aide a pour but d'aider le club pour les premiers investissements en EPI (Equipement de Protection Individuelle) et petit matériel. Cette avance de trésorerie est faite au club pour une durée d'un an.

Cette aide fait l'objet d'une convention entre le club et le CT35.

Par ailleurs, le CT35 intervient bien entendu en conseil pour la mise en place du club : définition des statuts (qui doivent évidemment être conformes aux statuts type définis par la FFME), organisation, EPI nécessaires, etc.